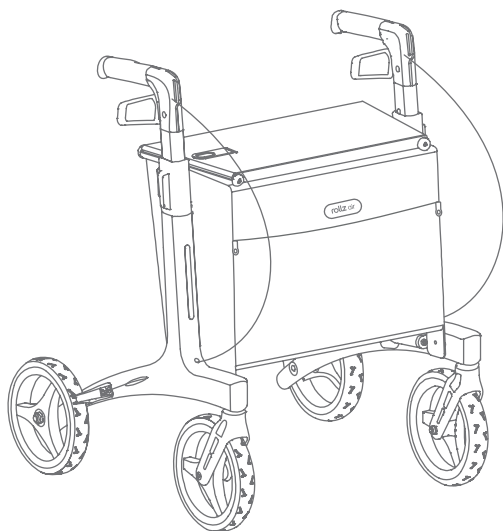


rollz®

Rollz Air

ES - MANUAL DE USUARIO



CE UK
CA

MANUAL DE USUARIO

Rollz Air

ES

Rollz® International BV – Rollz Air

© Copyright 2025 Rollz® International BV

Este manual es una traducción literal del manual de usuario original del Rollz Air. Está basado en la información disponible en el momento de la publicación. Tenga en cuenta que la información contenida en este documento puede cambiar con el tiempo. El producto que adquirió puede diferir ligeramente del descrito en este manual. Puede descargar la versión más reciente de este manual en www.rollz.com, donde actualizamos regularmente la información para mantenerle informado. Rollz® International BV no se responsabiliza por errores técnicos o inexactitudes en este manual.

Conformidad CE

El producto cumple con los requisitos del Reglamento de Dispositivos Médicos (MDR) (UE) 2017/745. Según las reglas de clasificación establecidas en el Anexo IX de este reglamento, el producto está clasificado como clase I. La declaración de conformidad ha sido realizada bajo la exclusiva responsabilidad de Rollz® International BV según el Anexo VII de este reglamento.

Conformidad UKCA

El producto cumple con los requisitos del Reglamento de Dispositivos Médicos del Reino Unido de 2002. Según las reglas de clasificación establecidas en el Anexo IX de la Directiva 93/42/CEE, como se referencia en UK MDR 2002, el producto está clasificado como Clase I. La declaración de conformidad ha sido realizada bajo la exclusiva responsabilidad de Rollz® International BV según el Anexo VII de la Directiva 93/42/CEE, como se referencia en UK MDR 2002.

Andador certificado

El Rollz Air es un andador completamente certificado por SGS, probado y aprobado conforme a la norma ISO 11199-2.

CONTENIDO

Antes de empezar	7
Comprueba si tu pedido está completo	7
Información importante	8
Advertencias	9
Uso	9
Uso y reutilización	11
¿Quién no debe usar el Rollz Air? (contraindicaciones)	11
Accesorios	11
Instrucciones de uso	12
Desplegar y plegar	12
Ajustar la altura de las empuñaduras	13
Accionar los frenos	14
Subir bordillos / aceras	15
Descansar en el Rollz Air	15
Instalar el soporte para la espalda (si se incluye)	16
Cargar las bolsas	17
Quitar y poner las bolsas	18
Levantar el Rollz Air	19
Mantenimiento	19
Frecuencia de limpieza recomendada	20
Rendimiento de los frenos (diario)	20
Ajustar los frenos	21
Especificaciones	22
Especificaciones del producto	22
Materiales	22
Inflamabilidad y biocompatibilidad	22
Información sobre eliminación y reciclaje	23
Programa RollzCycle: Devolución y reembolso	23
Reciclaje de material de embalaje	23
Garantía	24
Condiciones de garantía	24
Presentar una reclamación de garantía	26
Reparaciones después de que haya expirado el período de garantía	26
Registrar su Rollz Air	26
Notificación de incidencias	26
Contacto	27

GLOSARIO DE SÍMBOLOS

Símbolo	Título símbolo	Descripción
	Advertencia	Advierte de peligros potenciales que podrían provocar lesiones o daños inmediatos si no se siguen las instrucciones de seguridad. Los usuarios deben leer atentamente las advertencias e instrucciones asociadas.
	Precaución	Indica un riesgo menos grave que podría provocar lesiones leves o moderadas si no se toman las PRECAUCIONES adecuadas.
	Información	Indica que el texto siguiente proporciona información adicional o aclaraciones sobre un tema.
	Peligro de pellizco o atrapamiento	Advierte de posibles peligros de pellizco o atrapamiento. Los usuarios deben tener cuidado al manipular las piezas para evitar lesiones.
	Marca CE	Esta marca de certificación indica que el producto cumple las normas de salud, seguridad y protección del medio ambiente exigidas para su venta en el Espacio Económico Europeo (EEE).
	Marca UKCA	Esta marca de certificación indica la conformidad con los requisitos aplicables a los productos vendidos en Gran Bretaña.
	Fabricante	Indica el fabricante.
	Fecha de fabricación	Indica la fecha de fabricación.
	Productos sanitarios	Indica que el artículo es un producto sanitario (según la legislación de la UE).
	Número Global de Producto Comercial (GTIN)	Indica el número de 14 dígitos utilizado para identificar los artículos comerciales en varios niveles de embalaje. El código EAN (European Article Number) es un formato específico dentro del sistema GTIN para el mercado europeo.
	Número de catálogo y de referencia	Indica el número de catálogo del fabricante para poder identificar el producto sanitario.
	Número de serie	Indica un código de identificación único asignado a un producto o artículo individual, normalmente con fines de seguimiento, inventario y control de calidad.
	Identificación única de productos / dispositivos (UDI)	Indica que el product / dispositivo sanitario está etiquetado con una Identificación Única de Producto (UDI) como identificador único para la seguridad, la trazabilidad y el cumplimiento de la normativa.
	Apilar	Indica la dirección en la que los artículos pueden apilarse o amontonarse uno encima de otro en un escenario de almacenamiento o envío.
	Altura máxima de apilado	Indica la forma correcta y el número máximo de artículos que pueden apilarse o apilarse unos sobre otros en un escenario de almacenamiento o envío.

ANTES DE EMPEZAR

Enhorabuena por tu nuevo Rollz Air! Rollz International BV ha creado este manual para garantizar que utilice su andador de la manera más segura y conveniente. Si tiene alguna pregunta o duda sobre las advertencias o instrucciones de este manual, comuníquese con su proveedor para obtener aclaraciones.

¡ Esperamos que disfrute de su Rollz Air!

Compruebe si la entrega está completa

El Rollz Air viene empaquetado y listo para usar. Verifique que se hayan suministrado todas las piezas (**Figura 1**). El Rollz Air incluye:

1. Dos bolsas extraíbles: delantera y trasera
2. Soporte de espalda (opcional)



ADVERTENCIA

Mantenga los materiales de embalaje de plástico alejados de los niños debido al riesgo de asfixia.

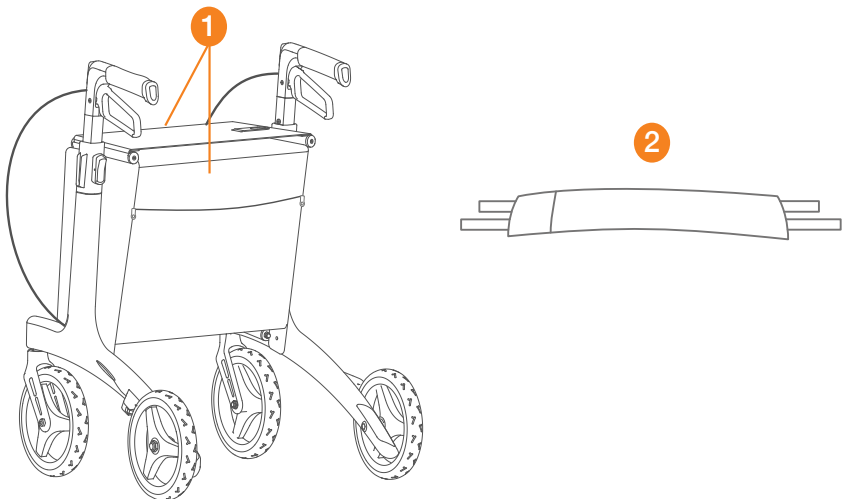


Figura 1: Rollz Air - Qué contiene la caja.

Información importante

- Este manual está escrito para el Rollz Air.
- Lea el manual detenidamente antes de utilizar el andador para asegurarse de conocer todas las instrucciones de seguridad. Guarde este manual en un lugar seguro para futuras referencias. Si tiene una discapacidad visual o tiene dificultades para leer o entender este manual, puede descargar la versión PDF más reciente y utilizar una aplicación de lector de pantalla. De forma alternativa, puede ponerse en contacto con su distribuidor local para obtener ayuda en la comprensión de las instrucciones.
- Rollz Air es adecuado para personas con un peso de hasta 175 kg / 385 lb y una altura entre 135 - 170 cm / 4' 5" - 5' 7" (tamaño pequeño) y entre 160 - 200 cm / 5'3" - 6'7" (tamaño normal y ancho). Consulte las **Especificaciones del producto** para obtener más detalles.
- Las etiquetas que contienen el número de identificación, los detalles del producto y la información de la empresa se encuentran en el interior del marco. Encontrará el número de serie y el número de artículo en la pegatina del producto, situada en el lado interior del marco izquierdo (Ver capítulo **Garantía**).
- No ponga en peligro su seguridad ni la de los demás debido al mal uso o al uso incorrecto de este producto.
- Para mantener el Rollz Air en óptimas condiciones, compruebe el funcionamiento del andador regularmente y reemplace las piezas rotas si/cuando sea necesario. Consulte el capítulo **Mantenimiento** para obtener instrucciones.
- Las bolsas de Rollz Air Small y Regular son adecuadas para transportar cargas de hasta 8 kg (2 x 4 kg) / 17 lb 10 oz y las bolsas de Rollz Air Wide son adecuadas para transportar cargas de hasta 10 kg (2 x 5 kg) / 22 lb.
- No sobrecargue las bolsas, ya que esto podría alterar la estabilidad del Rollz Air.
- Utilice exclusivamente accesorios originales de Rollz.
- Guarde el Rollz Air en un lugar seco.
- Las piezas del Rollz Air pueden decolorarse o desteñirse ligeramente si se exponen a la luz solar.
- Evite la exposición a temperaturas extremas.
- Utilice únicamente piezas originales aprobadas por Rollz International BV para la sustitución de piezas o reparaciones.
- La garantía quedará anulada si el producto resulta dañado por un uso inadecuado, como por ejemplo, entre otros, la sobrecarga, el plegado o desplegado incorrecto, el uso de piezas no aprobadas por Rollz o el uso de accesorios no originales. Las condiciones de garantía se describen en el capítulo **Garantía** de este manual.

- El Rollz Air ha sido patentado, y la marca y el modelo están protegidos.



Advertencias

- Tenga cuidado al plegar y desplegar el Rollz Air. Preste atención en todo momento para evitar pellizcos, cortes u otras lesiones.
- Asegúrese de que todos los cierres están bloqueados antes de usar el Rollz Air.
- Compruebe que su andador no haya sufrido daños después de haber sido transportado en la bodega de un avión, en el maletero de equipaje de un autocar o el maletero de un taxi.
- El Rollz Air ha sido desarrollado para funcionar con facilidad. Es esencial comprobar regularmente si usted, como usuario, es capaz de realizar todas las acciones de forma independiente o si necesita la ayuda de otras personas.
- Mantenga el Rollz Air alejado de fuegos y otras fuentes de calor, incluidos, entre otros, calentadores eléctricos o de gas.
- Utilice únicamente desinfectantes con PH neutro para limpiar el Rollz Air. Para las instrucciones de limpieza, véase el capítulo **Mantenimiento**.
- No utilice el Rollz Air si una pieza está rota, desgarrada, defectuosa, incompleta o si falta alguna pieza.

USO

El Rollz Air es una ayuda a la movilidad destinada a ser utilizada como andador. El Rollz Air proporciona apoyo para caminar a personas con movilidad limitada, tanto en interiores como al aire libre. Tiene un asiento integrado y dos bolsas extraíbles.

- Asegúrese de caminar lo más cerca posible del Rollz Air para conseguir un apoyo y una seguridad adecuados.
- Ajuste siempre las empuñaduras a la altura correcta. Encontrará instrucciones al respecto en el capítulo **Ajuste de la altura de las empuñaduras**.
- Coloque siempre las manos en el centro de las empuñaduras de goma. Puede reconocer la ubicación correcta por la forma anatómica de las empuñaduras (**Figura 2**).
- Asegúrese de que conoce las funciones de los frenos y compruébelos siempre antes de utilizarlos. Si los frenos no funcionan correctamente, ajústelos usted

mismo o pida a su distribuidor que los ajuste. Véase el capítulo **Ajuste de los frenos**.

- Cuando se sienta en el Rollz Air, asegúrese de que ambos frenos estén en la posición de estacionamiento, tanto al sentarse como al levantarse.
- Solo podrá sentarse de forma segura en el Rollz Air si sus pies pueden apoyarse en el suelo cuando está sentado.
- El andador se puede levantar cuando está plegado. Primero retire todos los objetos de la bolsa y luego pliegue el andador. Consulte el capítulo **Levantar el Rollz Air** para obtener instrucciones. Levante el andador únicamente por el marco.
- Evite caminar por terrenos muy accidentados y desiguales con baches en el pavimento para evitar el riesgo de caídas.
- El Rollz Air es un andador/rollator diseñado para ayudar a una sola persona a la vez y no debe utilizarse como silla de ruedas ni como una triple silla.
- El Rollz Air no es un cochecito ni una silla de paseo y no está diseñado para transportar o llevar a niños, personas, mascotas o ganado.

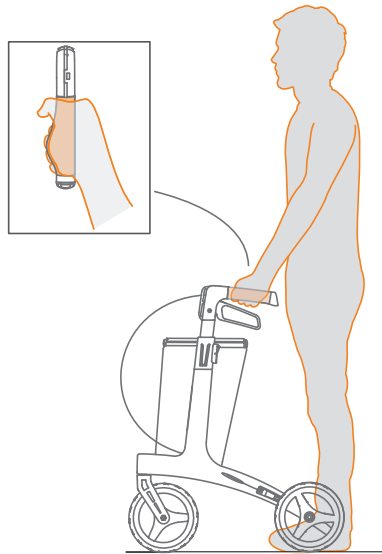


Figura 2: Posición correcta de las manos.

Uso y reutilización

El Rollz Air se entrega completamente montado y listo para su uso. Sin embargo, antes de utilizarlo, debe adaptarse a sus necesidades personales. Si se incluye, el uso del respaldo es opcional.

- El Rollz Air es apto para su reutilización.
- Para un uso seguro, entregue el manual de usuario al nuevo usuario.
- Antes de entregar el Rollz Air a una nueva persona, debe limpiarse, desinfectarse y ser revisado por un distribuidor especializado para garantizar un uso seguro.

Quién no debe utilizar el Rollz Air (contraindicaciones)

El Rollz Air no es adecuado para:

- Personas con trastornos de la percepción visual.
- Personas con fuertes trastornos del equilibrio, lo que significa que el usuario no es capaz de manejar el Rollz Air de forma independiente.
- Personas con un peso corporal superior a 175 kg / 385 lb.



INFORMACIÓN

El Rollz Air no es apto para niños.

ACCESORIOS

La funcionalidad del Rollz Air puede ampliarse utilizando accesorios como un soporte para bastón, una luz, etc. Utilice únicamente accesorios originales o aprobados por Rollz International BV. Regularmente se lanzan nuevos accesorios. Visite www.rollz.com o pregunte a su proveedor para obtener información sobre nuevos accesorios.

INSTRUCCIONES DE USO

Desplegar y plegar

Cuando está plegado, el Rollz Air cabe en la mayoría de los coches.

Desplegado:

1. Retire la cinta elástica de seguridad del tubo del asiento opuesto.
2. Mueva los tubos del asiento hacia fuera.
3. Presione los tubos del asiento hacia abajo hasta que oiga un 'click'.

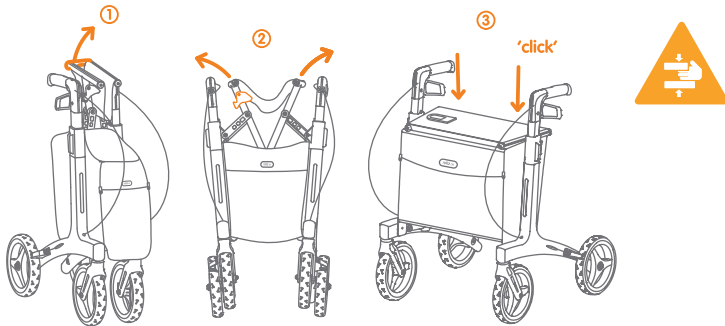


Figura 3: Desplegar Rollz Air.

Plegado:

1. Retire los artículos de las bolsas, si los hay.
2. Tire de la correa situada en el borde del asiento hacia arriba.
3. Coloque la banda elástica de bloqueo alrededor del tubo del asiento opuesto.

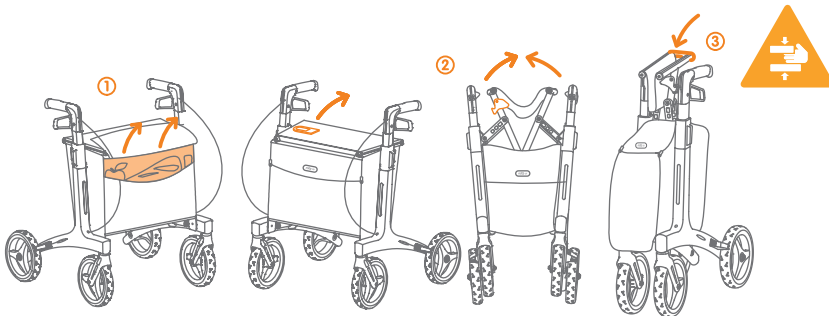


Figura 4: Plegar Rollz Air.

Ajustar la altura de las empuñaduras

El ajuste de la altura correcta de las empuñaduras es crucial para el uso óptimo del Rollz Air. La altura puede ajustarse entre las posiciones mínima y máxima (**Figura 5**). De este modo, el Rollz Air puede adaptarse fácilmente a las necesidades de cada persona.

1. Mantenga pulsada la palanca de ajuste para desbloquear la empuñadura.
2. Tire de la empuñadura hacia arriba o empújela hacia abajo hasta la altura de seada. Ajuste la empuñadura a la altura de la muñeca.
3. Suelte la palanca de ajuste.
4. Repita los pasos 1, 2 y 3 para ajustar la otra empuñadura.

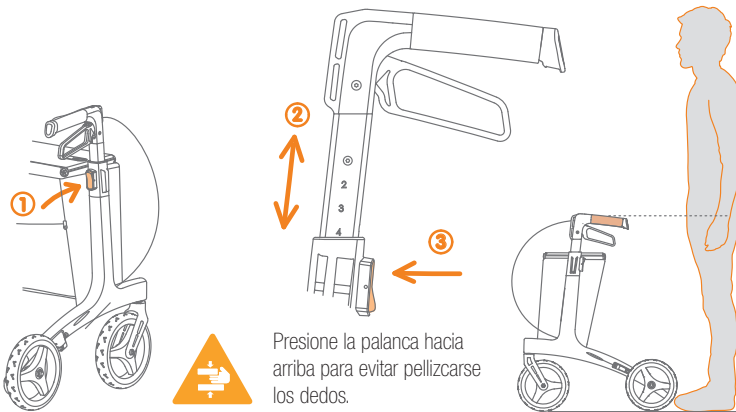


Figura 5: Empuñadura regulable a la altura del usuario.



ADVERTENCIA

Ajuste siempre ambas empuñaduras a la misma altura para mantener la estabilidad. Cuando la altura está mal ajustada, puede causar desequilibrios que aumentan el riesgo de lesión. Cuando el andador no está ajustado a la altura correcta, puede provocar dolor de cuello o espalda.



PRECAUCIÓN

No coloque las empuñaduras en una posición fuera de los límites mínimo y máximo, ya que podría dañar el dispositivo, afectar a la estabilidad y/o crear interferencias al accionar los frenos de mano.

Accionar los frenos

Los frenos son fáciles de manejar y permiten dosificar la fuerza de frenado (**Figura 6**). Cuanto más tire de las manetas de freno, más frenará el Rollz Air. Los frenos se pueden bloquear cuando aparque el Rollz Air para que no se mueva. Compruebe regularmente el funcionamiento de los frenos, especialmente antes de utilizarlos por primera vez, para familiarizarse con su funcionamiento.

1. Apriete la maneta del freno para detenerse o reducir la velocidad mientras camina.
2. Empuje la maneta de freno hacia abajo para accionar el freno de estacionamiento.

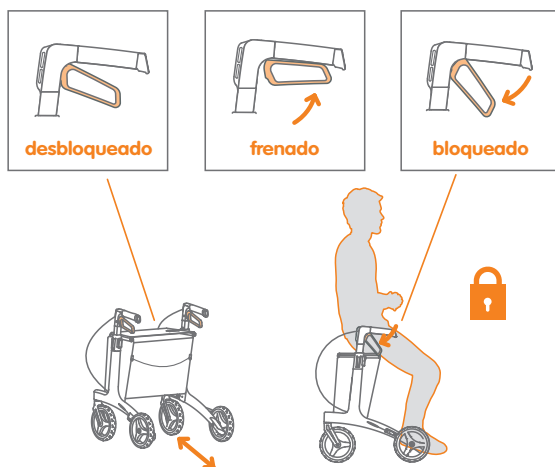


Figura 6: Funciones de frenado del Rollz Air.

! PRECAUCIÓN

Cuando caminas y aprietas demasiado fuerte las manetas de freno, el Rollz Air puede detenerse demasiado rápido.

! PRECAUCIÓN

Utilice siempre los dos frenos de estacionamiento al sentarse o levantarse del andador.

Subir bordillos/aceras

Para subir fácilmente a las aceras o superar umbrales, la Rollz Air tiene un asistente para bordillos integrado en la parte inferior del chasis.

1. Acérquese lo más posible al bordillo (**Figura 7**).
2. Coloque un pie sobre el asistente del bordillo (1).
3. Inclíne el Rollz Air hacia atrás (2).

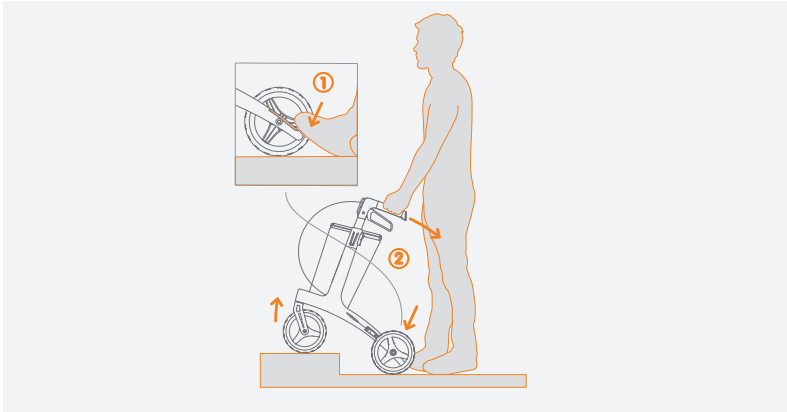


Figura 7: Subir bordillos/aceras utilizando el asistente de bordillos.

Descansar en el Rollz Air

El andador Rollz Air proporciona apoyo al caminar. Si desea descansar, también puede sentarse en él. (**Figura 8**).

- a. Always apply the parking brake before attempting to sit (see **Operating the brakes**). Otherwise, the Rollz Air can roll away while attempting to sit on it or while sitting on it.
- b. Sit down on the rollator seat from the rear. Always ensure that the Rollz Air is in the parking position.

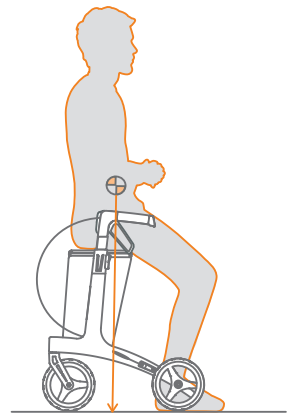


Figura 8: Posición de sentado correcta en el andador.



ADVERTENCIA

No se siente en el asiento en la dirección opuesta a lo que se muestra en la imagen, ya que esto podría provocar inestabilidad y caídas. Siéntese en el asiento únicamente cuando el andador se encuentre sobre un terreno plano y nivelado.

Instalar el soporte para la espalda (si se incluye)

Para mayor comodidad al sentarse en el Rollz Air, instale el respaldo (**Figura 9**).

1. Sujete el soporte de espalda pasándolo por los huecos de la parte delantera de las asas. Fije las correas superiores con el cierre y, a continuación, fije las correas de velcro inferiores.
2. Ajuste la altura y la profundidad del respaldo: Utilice las palancas de altura de las empuñaduras para ajustar la altura de modo que el respaldo se alinee con su arco lumbar. Ajuste la profundidad del respaldo apretando o aflojando las correas.



ADVERTENCIA

Para evitar el peligro de caída:

- a. Asegúrese de pasar primero las correas por las hebillas del respaldo antes de colocar el velcro. Esto ayudará a mantener las correas seguras y evitará que se suelten al apoyarse en el respaldo.
- b. No coloque el cinturón trasero demasiado atrás. En su lugar, alinéelo aproximadamente a la altura del borde trasero del asiento. Esto garantiza que el centro de gravedad del cuerpo se encuentre sobre la zona de apoyo.

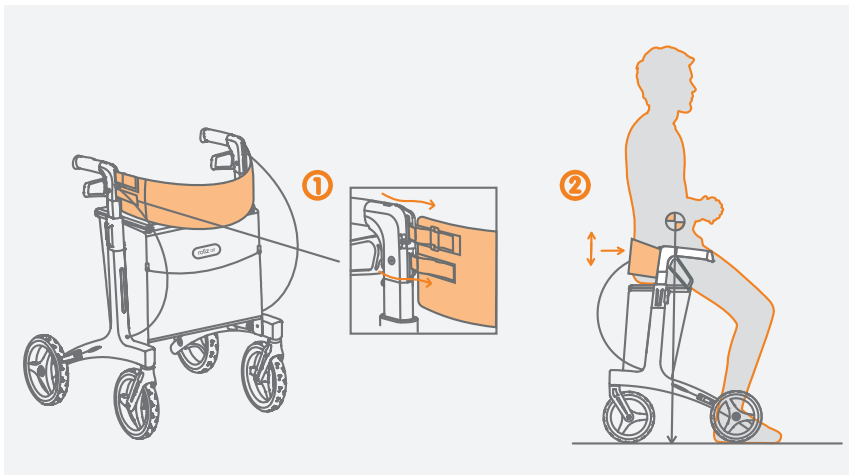


Figura 9: Instalación del soporte de la espalda.

Cargar las bolsas (Figura 10)

1. Abra la solapa de la bolsa delantera o trasera.
2. Coloque los objetos en las bolsas.
3. Cierre las cremalleras.

i INFORMACIÓN

La capacidad de la bolsa es diferente para cada tamaño de andador (consulte el capítulo **Información importante**). No sobrecargue las bolsas.

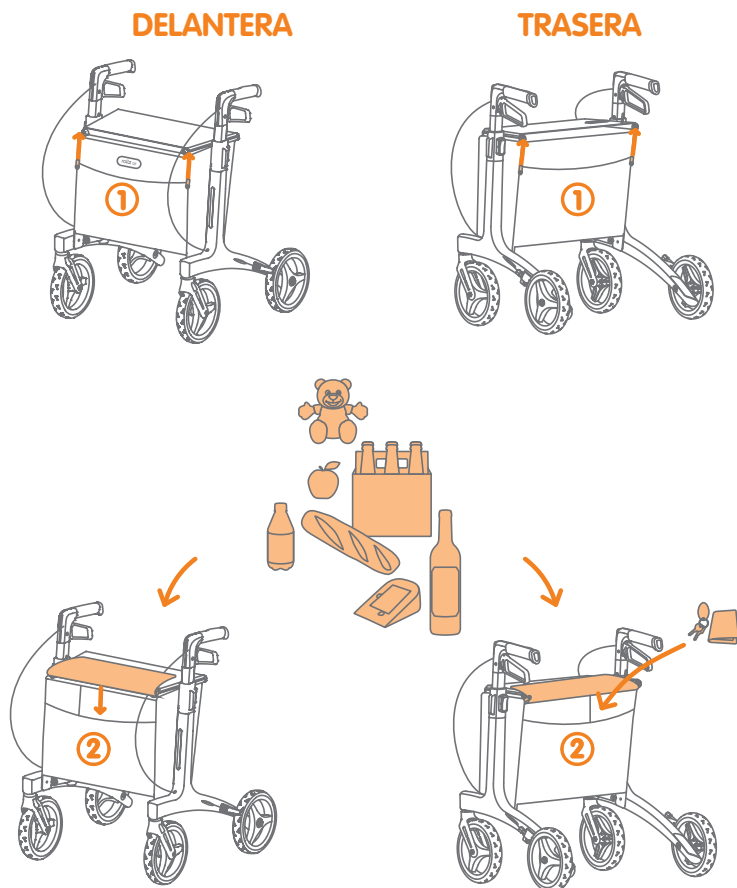


Figura 10: Cargar las bolsas.

Quitar y poner las bolsas

Ambas bolsas se pueden retirar fácilmente, por ejemplo, para limpiarlas o sustituirlas cuando ya no se necesiten o requieran mantenimiento (**Figura 11**).

Para desmontarlas:

1. Suelte los cierres de velcro para separar el bolso delantero del trasero.
2. Sujete los ganchos de plástico y tire de los bolsos hacia arriba para soltarlos de los pasadores situados en la parte superior interior del marco.
3. Las gomas elásticas de la parte inferior de los bolsos deberían soltarse fácilmente.

Para montarlas:

4. Pase las gomas elásticas por los pasadores de la parte inferior interior del marco.
5. Levante el bolso sujetando los ganchos de plástico de la parte superior de la bolsa y fíjela a los pasadores de la parte superior interior del marco.
6. Fije las bolsas colocando los cierres de velcro en los laterales de las bolsas.

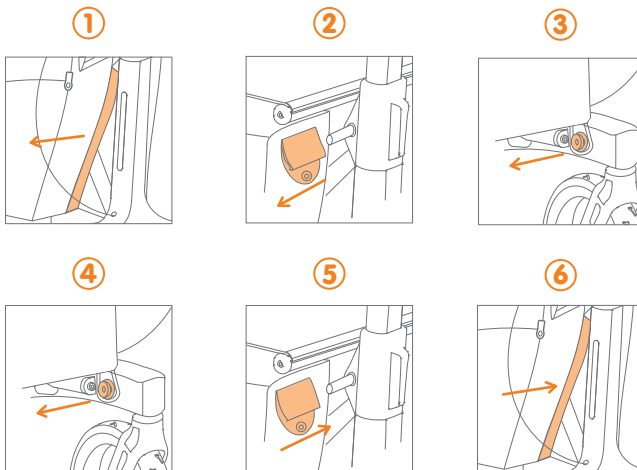


Figura 11: Quitar y poner las bolsas.

PRECAUCIÓN

No fije ni separe las bolsas tirando de la tela. Utilice siempre para ello los ganchos de plástico situados en los laterales superiores de las bolsas.

Levantar el Rollz Air

Cuando levante el Rollz Air (**Figura 12**) para colocarlo en el maletero de un coche, levántelo siempre sujetándolo por el marco.



PRECAUCIÓN

Levante el andador únicamente por el marco. Si es necesario, pida ayuda para garantizar un uso seguro.

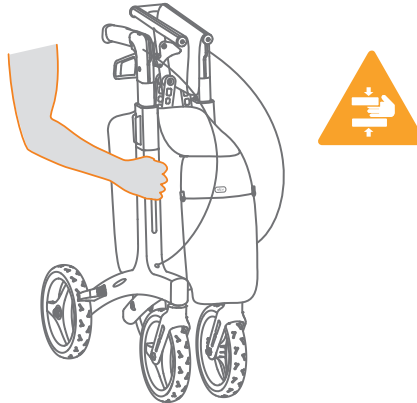


Figura 12: Levantar el Rollz Air.

MANTENIMIENTO

El mantenimiento regular es esencial para mantener su andador de carbono en condiciones óptimas y garantizar un uso seguro. Siga las siguientes instrucciones.

- Inspeccione regularmente: Compruebe si hay signos de daños, piezas sueltas o desgaste.
- Compruebe el funcionamiento: Pruebe el mecanismo de plegado y de bloqueo y los frenos para asegurarse de que funcionan correctamente. Compruebe el correcto funcionamiento de los frenos antes del uso. Ajuste los frenos si es necesario.
- Mantenimiento: Haga revisar su andador periódicamente o cuando sea necesario para mantener sus prestaciones.
- Limpieza: Elimine los residuos y la suciedad con regularidad para mantener el buen funcionamiento del andador.
- Limpieza y desinfección: Utilice agua o un producto de limpieza de PH Neutro para limpiar y desinfectar el marco del andador y sus bolsas.

Frecuencia de limpieza recomendada

Para mantener el Rollz Air en condiciones óptimas, es esencial seguir un programa de limpieza regular. La limpieza regular consiste en limpiar el marco y las empuñaduras cuando sea necesario. La inspección semanal debe incluir la comprobación de la suciedad o residuos acumulados en las piezas móviles y alrededor de las ruedas. Se recomienda una limpieza en profundidad mensual para limpiar a fondo todos los componentes, incluidos el sillín, las bolsas y las ruedas, lo que ayuda a mantener el rendimiento (**Figura 13**).

La limpieza regular del Rollz Air cumple varios propósitos importantes:

- Reducción de los riesgos al eliminar la suciedad, el polvo y los residuos, lo que evita resbalones y mejora la seguridad general durante su uso.
- Prolongación de la vida útil: los componentes limpios sufren menos desgaste, lo que aumenta la vida útil del dispositivo.

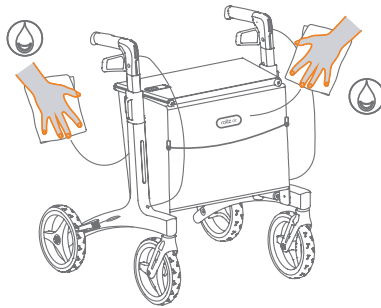


Figura 13: Limpie el marco y las bolsas únicamente con un paño húmedo.

PRECAUCIÓN

No lave las bolsas en la lavadora.

Rendimiento de los frenos (diario)

Compruebe diariamente el funcionamiento de los frenos. Al accionar los frenos, las ruedas de el Rollz Air deben detenerse por completo. Si las ruedas no se detienen al accionar el freno, compruebe si hay daños visibles e intente ajustar los frenos como se explica a continuación. Si los frenos parecen dañados o si el rendimiento de frenado sigue siendo insuficiente después del ajuste, póngase en contacto con el proveedor.

PRECAUCIÓN

No intente reparar usted mismo los frenos.

Ajustar los frenos

Con el uso regular, los frenos del Rollz Air pueden experimentar desgaste, requiriendo un reajuste ocasional. Un ajuste correcto de los frenos garantiza un rendimiento y una seguridad óptimos. Inspeccione los frenos con regularidad, idealmente antes de cada uso. Al accionar el freno de estacionamiento, las ruedas deben permanecer inmóviles, y al soltar los frenos de mano, el Rollz Air debe moverse libremente sin resistencia. Si los frenos no funcionan correctamente, pueden ajustarse en el cable de freno (**Figura 14**).

- Coloque los frenos en posición neutra antes de ajustarlos.
- Suelte la tuerca de bloqueo (1).
- Ajuste los frenos con un tornillo de ajuste de forma que la zapata de freno quede a unos 3 mm del neumático y la rueda siga girando libremente (2).
- Apriete la tuerca de bloqueo (3).
- Asegúrese de que tanto el freno izquierdo como el derecho están correctamente ajustados.

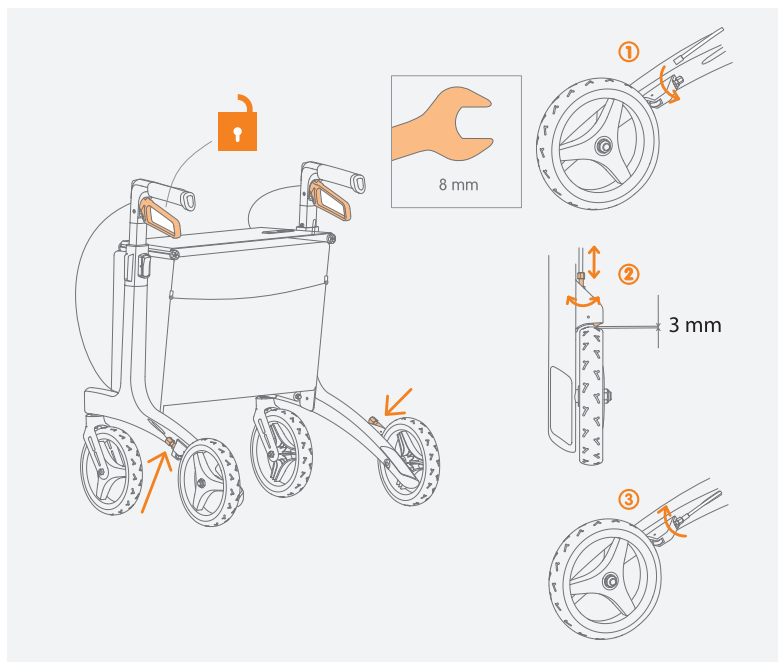


Figura 14: Ajuste de frenos.

ESPECIFICACIONES

ESPECIFICACIONES DE PRODUCTO			
Rollz Air	Small	Regular	Wide
Peso del andador	4,7 kg / 10 lb 6 oz	4,9 kg / 10 lb 13 oz	5,1 kg / 11 lb 4 oz
Altura del usuario	1,35 - 1,70 m / 4' 5" - 5' 7"	1,60 - 2,00 m / 5' 3" - 6' 7"	1,60 - 2,00 m / 5' 3" - 6' 7"
Altura del asiento	52 cm / 20 1/2 inch	62 cm / 24 3/8 inch	62 cm / 24 3/8 inch
Altura de las empuñaduras	79 - 91 cm / 31 1/8 - 35 7/8 inch	76 -100 cm / 29 7/8 - 39 3/8 inch	76 -100 cm / 29 7/8 - 39 3/8 inch
Anchura del asiento	40 cm / 15 3/4 inch	45 cm / 17 3/4 inch	50 cm / 19 2/3 inch
Capacidad de carga	175 kg / 385 lb	175 kg / 385 lb	175 kg / 385 lb
Anchura total	58,5 cm / 23 inch	63,5 cm / 25 inch	68,5 cm / 27 inch
Profundidad total	63,2 cm / 24 7/8 inch	63,2 cm / 24 7/8 inch	63,2 cm / 24 7/8 inch
Anchura plegada	27,5 cm / 10 3/4 inch	27,5 cm / 10 3/4 inch	27,5 cm / 10 3/4 inch
Altura plegada	79,8 cm / 31 3/8 inch	81,5 cm / 32 inch	85,5 cm / 33 5/8 inch
Capacidad de la bolsa	15 1/8 kg / 17 lb 10 oz	15 1/8 kg / 17 lb 10 oz	20 1/10 kg / 22 lb
Diámetro de las ruedas	20,3 cm / 8 inch	20,3 cm / 8 inch	20,3 cm / 8 inch

Materiales

Marco: Carbono.

Plásticos: PA6, PP, POM.

Piezas metálicas: Aleaciones de acero, aleaciones de aluminio.

Tejidos: Poliéster recubierto de PVC 70% (asiento), Tejido/Iona Poliéster Nylon PP (bolsas y soporte de la espalda).

Empuñaduras: TPU.

Neumáticos: E-TPE.

Inflamabilidad y biocompatibilidad

El asiento y los bolsillos están fabricados con PVC, nylon y poliéster sin tratar con retardantes de llama. Esta decisión se tomó para garantizar la biocompatibilidad y evitar posibles riesgos para la salud derivados de los tratamientos químicos. Aunque esto supone un riesgo mínimo de incendio, la probabilidad de que se produzca una ignición durante el uso normal es muy baja. Los materiales utilizados son duraderos, hipoalérgicos y adecuados para el uso previsto.



ADVERTENCIA

Mantenga siempre el producto alejado de un fuego directo.

INFORMACION SOBRE ELIMINACIÓN Y RECICLAJE

Para desechar su andador de carbono o los materiales de embalaje, tenga en cuenta las normas locales sobre eliminación de productos y materiales médicos. Asegúrese de separar todos los componentes reciclables y deséchelos de forma adecuada, de acuerdo con las directrices locales sobre residuos.

Programa RollzCycle: Devolución y reembolso

Rollz International demuestra su compromiso con la sostenibilidad diseñando productos con materiales reciclables y duraderos. El marco de Rollz Air está fabricado con un material de fibra de carbono duradero. Sin embargo, debido a las limitaciones tecnológicas, el material de carbono aún no es reciclable. Por eso hemos desarrollado el Programa RollzCycle. Puede recibir un reembolso si nos devuelve su andador usado y prolongaremos el ciclo de vida de su marco.

Escanee el código QR que aparece a continuación para obtener más información sobre el programa.



www.rollz.com/RollzCycle

Reciclaje de material de embalaje

Todo el material de embalaje puede reciclarse. Las cajas de cartón pueden reciclarse como papel. Los bloques de espuma protectora son de plástico. Estos y las bolsas de plástico se pueden desechar en el contenedor de reciclaje de plástico.



INFORMACION

Conservar la caja ayudará a enviar el Rollz Air por correo si es necesario.



ADVERTENCIA

Mantener los embalajes de plástico fuera del alcance de los niños por riesgo de asfixia.

GARANTIA

Si se produce algún problema con su Rollz Air en los dos años siguientes a la compra, póngase en contacto inmediatamente con su proveedor. Éste buscará una solución lo más rápidamente posible en consulta con Rollz International. Se aplicarán las disposiciones de garantía que figuran a continuación.

También es posible realizar reparaciones una vez transcurrido el periodo de garantía, previo reembolso de los gastos incurridos. Para ello, póngase en contacto directamente con su proveedor.

Disposiciones de garantía

Rollz® International BV, con sede en Delft, Países Bajos (en lo sucesivo, «Rollz»), en su calidad de fabricante, garantiza que el Rollz Air (en lo sucesivo, «producto») se fabrica conforme a las siguientes disposiciones:

- 1.** Rollz concede una garantía de 5 años sobre defectos de material y construcción en el marco durante el uso y mantenimiento normales.
- 2.** Todas las demás piezas están sujetas a un período de garantía general de 24 meses, a excepción del desgaste normal debido al uso.
- 3.** El periodo de garantía se aplica a partir de la fecha de compra indicada en el justificante de compra.
- 4.** La garantía da derecho a reparación, expresamente no a cambio o devolución de un producto.
- 5.** El periodo de garantía nunca se amplía, ni siquiera en caso de reparación.
- 6.** El distribuidor de Rollz en su país es responsable del transporte hasta y desde la tienda donde se adquirió el producto («el proveedor») por su cuenta y riesgo, pero sólo si se trata de una reparación cubierta por la garantía. El método de envío se determina en consulta con el proveedor.
- 7.** La garantía sólo podrá invocarse si entrega al distribuidor de Rollz en su país, junto con el producto defectuoso: el recibo de compra con la fecha de compra y una descripción clara de las reclamaciones.
- 8.** La garantía no es transferible y, por lo tanto, sólo puede ser invocada por el primer propietario.
- 9.** La garantía no afecta a otros derechos legales que le puedan corresponder por ley.

La garantía no se aplica en los siguientes casos:

1. Si usted mismo (o un tercero) ha realizado cambios, modificaciones o reparaciones sin el consentimiento previo por escrito del distribuidor de Rollz en su país o del proveedor.
2. Montaje o instalación incorrectos de piezas por parte de terceros que no sean adecuadas para el producto.
3. Si los defectos se deben a negligencia, accidente y/o uso o mantenimiento que no se ajuste a las instrucciones.
4. Daños accidentales, uso inadecuado, almacenamiento incorrecto o cuidado insuficiente.
5. Si el número de serie ha sido dañado o eliminado.
6. Insatisfacción del cliente con el producto en cuanto a dimensiones, peso, funcionalidad, color o diseño.
7. Daños en el producto como consecuencia del desgaste normal.
8. Cualquier decoloración del marco o de las piezas por exposición directa o indirecta a la luz solar.
9. Daños causados por un uso inadecuado o por el incumplimiento de las instrucciones de este manual.
10. Gastos de envío del andador y/o piezas de repuesto al distribuidor de Rollz en su país una vez transcurrido el periodo de garantía.



ADVERTENCIA

No retire ninguna etiqueta o adhesivo del dispositivo, ya que contienen información vital en la que confían los usuarios y el personal de mantenimiento (**Figura 15**). Alterar u ocultar las etiquetas puede dar lugar a un uso indebido, un mayor riesgo de mal funcionamiento o la anulación de garantías y normas reglamentarias.

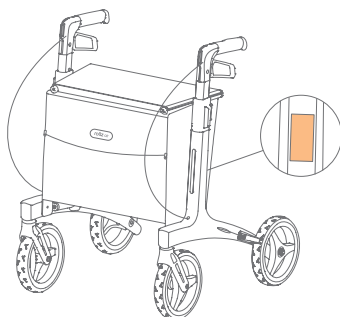


Figura 15: Las etiquetas adhesivas se encuentran en el interior del marco.

Presentar una reclamación de garantía

Conserve la factura de compra y haga una copia para usted. En caso de defecto o si desea presentar una reclamación cubierta por esta garantía del fabricante, póngase en contacto en primer lugar con su proveedor. Si es necesario, su proveedor se pondrá en contacto con el distribuidor de Rollz en su país. Si el proveedor ya no está disponible, puede solicitar al distribuidor de Rollz en su país que le remita al proveedor más cercano.

Reparaciones una vez expirado el período de garantía

¿Ha tenido su producto Rollz durante más de dos años y necesita reparar algo? Póngase en contacto primero con su proveedor. Su proveedor coordinará con el distribuidor de Rollz en su país cuál es el mejor enfoque para que su andador vuelva a estar en óptimas condiciones lo antes posible. Se le notificarán por adelantado los costes de la reparación.

Registrar su Rollz Air

Registre su producto con Rollz International rellenando el formulario en línea en www.rollz.com. Asegúrese de introducir el número de serie de su Rollz Air. Este número se encuentra en la pegatina situada en la parte interior del marco (**Figura 15**). Al registrarse, también puede suscribirse a un boletín de noticias por correo electrónico para mantenerse informado sobre las novedades de los productos Rollz.

Notificación de incidencias

Si se encuentra con alguna incidencia importante relacionada con el dispositivo, notifíquelo inmediatamente a Rollz enviando un correo electrónico a info@rollz.com.

Atención al cliente y procedimiento de reclamación

Si tiene algún problema con el dispositivo, envíe una reclamación por correo electrónico a info@rollz.com. Cuando envíe una reclamación, incluya los detalles esenciales disponibles en su dispositivo o embalaje, como el nombre del dispositivo, cualquier identificador único de dispositivo (UDI) o código de producto, y su información de contacto (nombre, dirección y número de teléfono), una descripción del problema y la fecha de su reclamación.

Cada reclamación se examina y evalúa detenidamente para determinar si requiere una investigación más a fondo o una notificación. Si el problema afecta a la seguridad o eficacia del aparato, nuestro equipo lo elevará a una instancia superior para su investigación inmediata. Recibirá información actualizada sobre el proceso de resolución de reclamaciones, lo que garantiza la transparencia y la pronta actuación.

CONTACTO

Rollz International siempre está interesada en mejorar sus productos, por lo que valoramos mucho su opinión. Por favor, no dude en contactar a Rollz International para cualquier pregunta o comentario que tenga sobre el uso de los productos, este manual o cualquier otra cosa.

Envíe sus sugerencias o experiencias a: info@rollz.com.

Rollz® International BV

Rotterdamseweg 402M
2629HH Delft
Países Bajos
+31 (0)20 362 20 10
info@rollz.com
www.rollz.nl

Rollz Mobility UK Ltd (UKRP)

Ely, Cambridgeshire
CB7 9HE
Reino Unido
+44 (0)333 207 2080
info@rollz.com
www.rollzmobility.co.uk

Rollz Mobility US Inc.

21950 Arnold Center Rd | Carson
California 90810
Estados Unidos
+1 929 999 4178
info@rollz.com
www.rollz.com

rollz®



rollzint



RollzInternational



rollzint



RollzInternational

Version 2025.02