

MANUALE UTENTE

Rollz Air



Rollz® International BV – Rollz Air

© Copyright 2025 Rollz® International BV

Questo è il manuale utente originale del Rollz Air. È basato sulle informazioni disponibili al momento della pubblicazione. Si prega di notare che le informazioni contenute in questo documento possono cambiare nel tempo. Il prodotto acquistato potrebbe differire leggermente da quello descritto in questo manuale.

È possibile scaricare l'ultima versione di questo manuale dal sito www.rollz.com, dove aggiorniamo regolarmente le informazioni per tenervi informati.

Rollz® International BV non può essere ritenuta responsabile per errori tecnici o inesattezze presenti in questo manuale.

Conformità CE

Il prodotto soddisfa i requisiti del Regolamento sui Dispositivi Medici (MDR) (UE) 2017/745. In base alle regole di classificazione stabilite nell'Allegato IX di tale regolamento, il prodotto è classificato come classe I. La dichiarazione di conformità è stata redatta sotto la piena responsabilità di Rollz® International BV secondo l'Allegato VII del regolamento.

Conformità UKCA

Il prodotto soddisfa i requisiti del Regolamento sui Dispositivi Medici del Regno Unito del 2002. In base alle regole di classificazione stabilite nell'Allegato IX della Direttiva 93/42/CEE, come indicato nel Regolamento UK MDR 2002, il prodotto è classificato come Classe I. La dichiarazione di conformità è stata redatta sotto la piena responsabilità di Rollz® International BV secondo l'Allegato VII della Direttiva 93/42/CEE, come indicato nel Regolamento UK MDR 2002.

Deambulatore certificato

Il Rollz Air è un deambulatore completamente certificato da SGS, testato e approvato in conformità alla norma ISO 11199-2.

INDICE

Prima di iniziare	7
Verifica che la consegna sia completa	7
Informazioni importanti	8
Avvertenze	9
Utilizzo	9
Uso e riutilizzo	11
Chi non dovrebbe utilizzare il Rollz Air (controindicazioni)	11
Accessori	11
Istruzioni per l'uso	12
Apertura e chiusura	12
Regolazione dell'altezza delle impugnature	13
Utilizzo dei freni	14
Salire su cordoli/marciapiedi	15
Riposarsi sul Rollz Air	15
Installazione del supporto dorsale (se incluso)	16
Caricamento delle borse	17
Rimozione e aggancio delle borse	18
Sollevamento del Rollz Air	19
Manutenzione	19
Frequenza di pulizia consigliata	20
Prestazioni dei freni (giornaliera)	20
Regolazione dei freni	21
Specifiche	22
Specifiche del prodotto	22
Materiali	22
Considerazioni su infiammabilità e biocompatibilità	22
Informazioni su smaltimento e riciclo	23
Programma RollzCycle: Ritiro e Compensazione	23
Riciclo del materiale di imballaggio	23
Garanzia	24
Condizioni di garanzia	24
Presentazione di un reclamo in garanzia	26
Riparazioni dopo la scadenza della garanzia	26
Registrazione del tuo Rollz Air	26
Segnalazione di incidenti	26
Contatti	27

GLOSSARIO DEI SIMBOLI

Simbolo	Titolo del simbolo	Descrizione
	Avvertenza	Avverte di potenziali pericoli che potrebbero causare lesioni immediate o danni se non vengono seguite le istruzioni di sicurezza. Gli utenti devono leggere attentamente le avvertenze e le istruzioni associate.
	Attenzione	Indica un rischio meno grave che potrebbe causare lesioni lievi o moderate se non vengono prese le dovute precauzioni.
	Informazioni	Indica che il testo seguente fornisce ulteriori informazioni o chiarimenti su un argomento.
	Pericolo di schiacciamento o intrappolamento	Avverte del pericolo di schiacciamento o intrappolamento. Gli utenti devono prestare attenzione durante la manipolazione dei componenti per evitare lesioni.
	Marchatura CE	Questo marchio di certificazione indica che il prodotto è conforme agli standard di salute, sicurezza e protezione ambientale richiesti per la vendita all'interno dello Spazio Economico Europeo (SEE).
	Marchatura UKCA	Questo marchio di certificazione indica la conformità ai requisiti applicabili per i prodotti venduti in Gran Bretagna.
	Produttore	Indica il produttore.
	Data di produzione	Indica la data di produzione.
	Dispositivo medico	Indica che l'articolo è un dispositivo medico (secondo la normativa UE).
	Numero globale del commercio (GTIN)	Indica il numero a 14 cifre utilizzato per identificare articoli commerciali a diversi livelli di imballaggio. Il codice EAN (European Article Number) è un formato specifico all'interno del sistema GTIN per il mercato europeo.
	Numero di catalogo, numero di riferimento	Indica il numero di catalogo del produttore per identificare il dispositivo medico.
	Numero di serie	Indica un codice identificativo univoco assegnato a un singolo prodotto o articolo, normalmente per tracciabilità, inventario e controllo qualità.
	Identificazione univoca del dispositivo (UDI)	Indica che il dispositivo medico è etichettato con un codice UDI (Unique Device Identification) come identificatore univoco per la sicurezza, la tracciabilità e la conformità normativa.
	Impilamento	Indica la direzione in cui gli articoli possono essere impilati o sovrapposti in uno scenario di stoccaggio o spedizione.
	Altezza massima di impilamento	Indica il modo corretto e il numero massimo di articoli che possono essere impilati.

PRIMA DI INIZIARE

Congratulazioni per il tuo nuovo Rollz Air! Rollz International BV ha creato questo manuale per garantirti un utilizzo del deambulatore nel modo più sicuro e pratico possibile. Se hai domande o dubbi riguardo agli avvertimenti o alle istruzioni contenute in questo manuale, ti preghiamo di contattare il tuo fornitore per chiarimenti.

Ci auguriamo che tu possa goderti l'utilizzo del tuo Rollz Air!

Verifica che la consegna sia completa

Il Rollz Air viene fornito imballato e pronto all'uso. Controlla che tutte le parti siano state fornite (**Figura 1**). Il Rollz Air include:

1. Due borse rimovibili: anteriore e posteriore
2. Supporto dorsale (opzionale)



AVVERTENZA

Tenere i materiali di imballaggio in plastica lontani dalla portata dei bambini a causa del rischio di soffocamento.

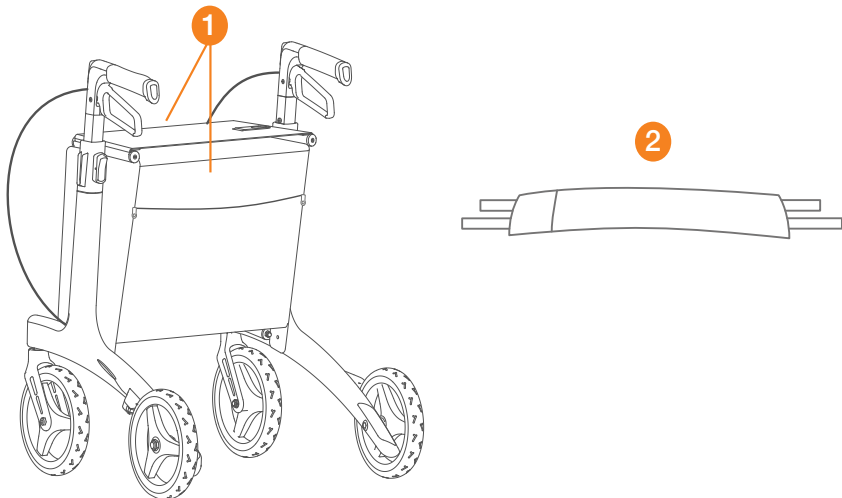


Figura 1: Rollz Air – contenuto della confezione.

Informazioni importanti

- Questo manuale è stato redatto per il Rollz Air.
- Leggere attentamente il manuale prima di utilizzare il deambulatore per assicurarsi di conoscere tutte le istruzioni di sicurezza. Conservare questo manuale in un luogo sicuro per future consultazioni. Se hai problemi di vista o difficoltà a leggere o comprendere questo manuale, puoi scaricare la versione PDF più recente e utilizzare un'applicazione di lettura dello schermo. In alternativa, puoi contattare il tuo distributore locale per assistenza nella comprensione delle istruzioni.
- Il Rollz Air è adatto a persone con un peso fino a 175 kg e un'altezza compresa tra 135 - 170 cm (taglia Small) e tra 160 - 200 cm (taglia Regular e Wide). Vedere il capitolo **Specifiche del prodotto** per ulteriori dettagli.
- Le etichette contenenti il numero identificativo, i dettagli del prodotto e le informazioni sull'azienda si trovano all'interno del telaio. Il numero di serie e il numero dell'articolo si trovano sull'etichetta del prodotto, situata all'interno del lato sinistro del telaio (vedere il capitolo **Garanzia**).
- Non mettere a rischio la tua sicurezza e quella degli altri a causa di un uso improprio o scorretto di questo prodotto.
- Per mantenere il Rollz Air in condizioni ottimali, controlla regolarmente il funzionamento del deambulatore e sostituisci i componenti danneggiati se/quando necessario. Vedi il capitolo **Manutenzione** per le istruzioni.
- Le borse del Rollz Air Small e Regular sono adatte per trasportare carichi fino a 8 kg (2 x 4 kg) e le borse del Rollz Air Wide sono adatte per carichi fino a 10 kg (2 x 5 kg).
- Non sovraccaricare le borse, poiché ciò potrebbe compromettere la stabilità del Rollz Air.
- Utilizzare solo accessori originali Rollz.
- Conservare il Rollz Air in un luogo asciutto.
- Alcune parti del Rollz Air possono scolorirsi o sbiadire leggermente se esposte alla luce solare.
- Evitare l'esposizione a temperature estreme.
- Utilizzare solo parti originali approvate da Rollz International BV per la sostituzione o la riparazione dei componenti.
- La garanzia è nulla se il prodotto è danneggiato a causa di un uso improprio, come ad esempio ma non solo: sovraccarico, apertura o chiusura errata, uso di parti non approvate da Rollz o accessori non originali. Le condizioni di garanzia sono descritte nel capitolo **Garanzia** di questo manuale.
- Il Rollz Air è brevettato, e il nome del marchio e il modello sono protetti.

Avvertenze

- Fare attenzione durante l'apertura o la chiusura del Rollz Air. Assicurarsi in ogni momento di non pizzicarsi, tagliarsi o ferirsi in alcun modo.
- Verificare che tutte le chiusure siano bloccate prima di utilizzare il Rollz Air.
- Controllare il deambulatore per eventuali danni dopo essere stato riposto nella stiva di un aereo, nel vano bagagli di un pullman o nel bagagliaio di un taxi.
- Il Rollz Air è stato progettato per essere utilizzato con facilità. È essenziale controllare regolarmente se si è in grado di eseguire tutte le operazioni in modo autonomo oppure se è necessario l'aiuto di altre persone.
- Tenere il Rollz Air lontano da fiamme libere e da altre fonti di calore, inclusi ma non limitati a stufe elettriche o a gas.
- Utilizzare solo disinfettanti privi di solventi per la pulizia del Rollz Air. Vedere il capitolo **Manutenzione** per le istruzioni di pulizia.
- Non utilizzare il Rollz Air se una parte è rotta, strappata, difettosa, incompleta o mancante.

UTILIZZO

Il Rollz Air è un ausilio alla mobilità progettato per essere utilizzato come deambulatore. Il Rollz Air fornisce supporto alla camminata a persone con mobilità ridotta, sia all'interno che all'esterno. È dotato di una seduta integrata e di due borse rimovibili.

- Camminare il più vicino possibile al Rollz Air per garantire un supporto e una sicurezza adeguati.
- Regolare sempre le impugnature all'altezza corretta. Vedere il capitolo **Regolazione dell'altezza delle impugnature** per le istruzioni.
- Posizionare sempre le mani al centro delle impugnature in gomma. È possibile riconoscere la posizione corretta dalla forma anatomica delle maniglie (**Figura 2**).
- Assicurarsi di conoscere bene le funzioni dei freni e controllare sempre i freni prima dell'uso. Se i freni non funzionano correttamente, regolarli o farli regolare dal proprio fornitore. Vedere il capitolo **Regolazione dei freni** per le istruzioni.
- Quando ci si siede sul Rollz Air, assicurarsi che entrambi i freni siano in posizione di freno di stazionamento, sia durante la seduta che nel momento in cui ci si rialza.

- È possibile sedersi in sicurezza sul Rollz Air solo se i piedi possono poggiare a terra mentre si è seduti.
- Il deambulatore può essere sollevato quando è piegato. Prima rimuovere eventuali oggetti dalla borsa e poi procedere alla chiusura. Vedere il capitolo **Sollevamento del Rollz Air** per le istruzioni. Sollevare il deambulatore solo dal telaio.
- Evitare di camminare su terreni estremamente sconnessi e irregolari con buche nel manto stradale per evitare il rischio di cadute.
- Il Rollz Air è un ausilio per la deambulazione/deambulatore, destinato ad assistere una sola persona alla volta, e non può essere utilizzato come sedia a rotelle e/o come sedia multipla.
- Il Rollz Air non è un passeggino né una carrozzina ed è vietato utilizzarlo per trasportare bambini, persone, animali domestici o da allevamento.

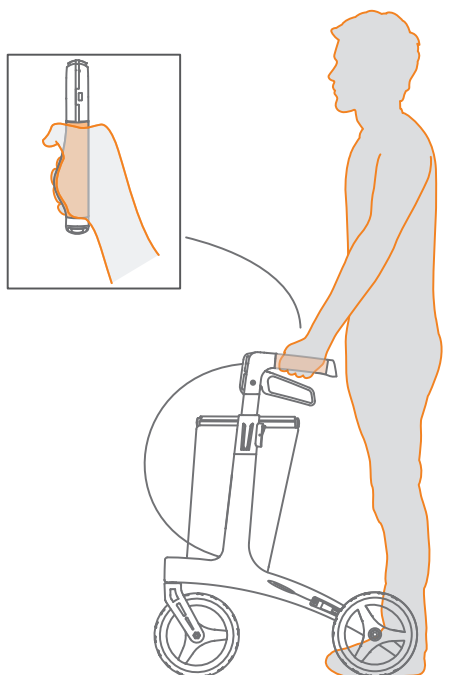


Figura 2: Posizione corretta delle mani.

Uso e riutilizzo

Il Rollz Air viene fornito completamente assemblato e pronto all'uso. Tuttavia, il Rollz Air deve essere regolato per soddisfare le tue preferenze personali prima dell'uso. Se incluso, l'utilizzo del supporto dorsale è opzionale.

- Il Rollz Air è adatto al riutilizzo.
- Per una gestione sicura, consegnare il manuale del Rollz Air al nuovo utilizzatore.
- Prima di consegnare il Rollz Air a un nuovo utilizzatore, deve essere pulito, disinfettato e ispezionato dal rivenditore per eventuali danni, per garantirne un utilizzo sicuro.

Chi non dovrebbe usare il Rollz Air (controindicazioni)

Il Rollz Air non è adatto a:

- Persone con disturbi della percezione visiva.
- Persone con gravi disturbi dell'equilibrio, che impediscono all'utilizzatore di utilizzare il Rollz Air in modo autonomo.
- Persone con un peso corporeo superiore a 175 kg.



NOTA

Il Rollz Air non è adatto all'uso da parte di bambini.

ACCESSORI

La funzionalità del Rollz Air può essere ampliata utilizzando accessori come porta bastone, luce, ecc. Utilizzare solo accessori originali o approvati da Rollz International BV. Nuovi accessori vengono rilasciati regolarmente. Visita www.rollz.com o chiedi al tuo fornitore informazioni sui nuovi accessori.

ISTRUZIONI PER L'USO

Apertura e chiusura

Quando è chiuso, il Rollz Air si adatta alla maggior parte delle automobili.

L'apertura avviene come segue:

1. Rimuovere la fascia elastica di bloccaggio dal tubo del sedile opposto.
2. Spostare i tubi del sedile verso l'esterno.
3. Premere i tubi del sedile verso il basso fino a sentire un "clic".

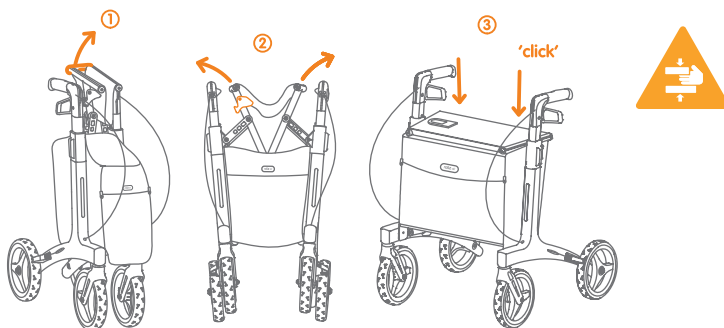


Figura 3: Apertura del Rollz Air.

La chiusura avviene come segue:

1. Rimuovere eventuali oggetti dalle borse.
2. Tirare la cinghia situata sul bordo del sedile verso l'alto.
3. Fissare la fascia elastica di bloccaggio attorno al tubo del sedile opposto.

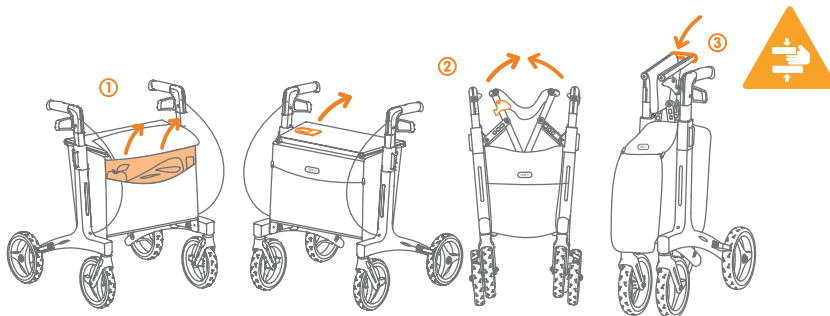


Figura 4: Chiusura del Rollz Air.

Regolazione dell'altezza delle impugnature

Impostare l'altezza corretta delle impugnature è fondamentale per un utilizzo ottimale del Rollz Air. L'altezza può essere regolata tra la posizione minima e massima (**Figura 5**). In questo modo il Rollz Air può essere facilmente adattato alle esigenze individuali.

1. Premere e tenere premuta la leva di regolazione per sbloccare l'impugnatura.
2. Tirare verso l'alto o spingere verso il basso l'impugnatura fino all'altezza desiderata. Regolare l'impugnatura all'altezza del polso.
3. Rilasciare la leva di regolazione.
4. Ripetere i passaggi 1, 2 e 3 per regolare l'altra impugnatura.

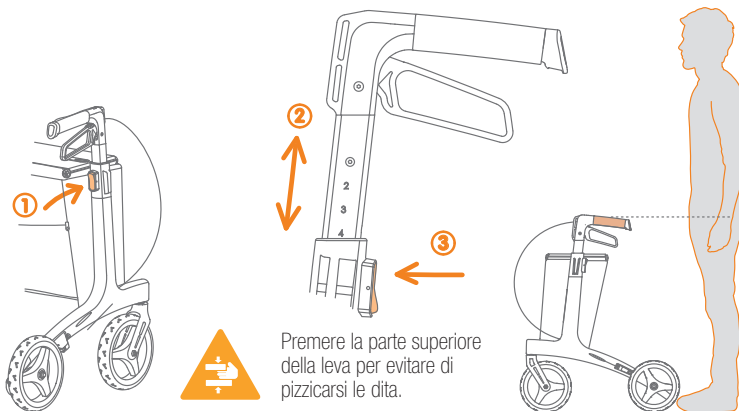


Figura 5: Regolazione dell'impugnatura all'altezza dell'utente.

! AVVERTENZA

Impostare sempre entrambe le impugnature alla stessa altezza per mantenere la stabilità. Un'altezza impostata in modo errato può causare squilibrio e aumentare il rischio di lesioni. Quando il deambulatore non è regolato all'altezza corretta, può causare dolori al collo o alla schiena.

! ATTENZIONE

Non posizionare le impugnature oltre i limiti minimo e massimo, poiché ciò potrebbe danneggiare il dispositivo, compromettere la stabilità e/o interferire con l'applicazione dei freni a mano.

Utilizzo dei freni

I freni sono facili da usare e possono fornire una potenza di frenata variabile (**Figura 6**). Più si stringono le leve del freno, più si frena. I freni possono essere bloccati quando si parcheggia il Rollz Air, così da evitare che si muova. Testare regolarmente la potenza frenante, specialmente prima del primo utilizzo, per familiarizzare con il funzionamento.

1. Stringere la leva del freno per fermarsi o rallentare mentre si cammina.
2. Spingere la leva del freno verso il basso per attivare il freno di stazionamento.

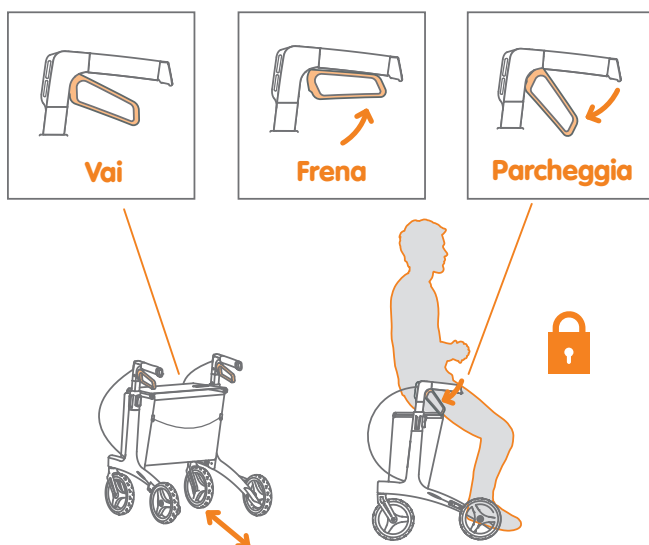


Figura 6: Funzioni dei freni del Rollz Air.

ATTENZIONE

Quando si cammina, se si stringono troppo forte le leve del freno, il Rollz Air può fermarsi troppo rapidamente.

ATTENZIONE

Usare sempre entrambi i freni di stazionamento quando ci si siede o ci si alza dal deambulatore.

Salire su cordoli/marciapiedi

Per salire facilmente sui marciapiedi o oltre le soglie, il Rollz Air dispone di un assistente per cordoli integrato nella parte inferiore del telaio.

1. Avvicinarsi al cordolo/marciapiede il più possibile (**Figura 7**).
2. Posizionare un piede sull'assistente per cordoli (1).
3. Inclinare il Rollz Air all'indietro (2).

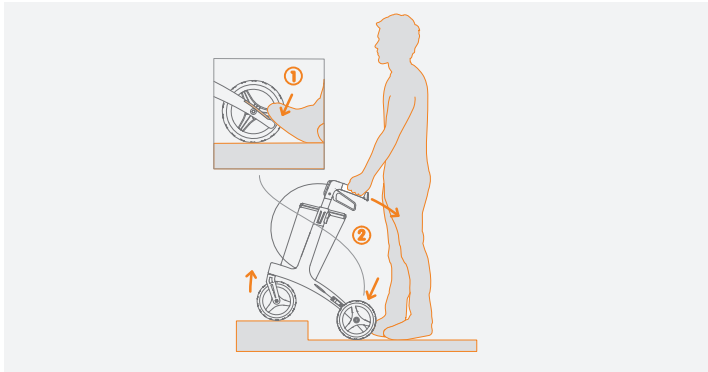


Figura 7: Salire su cordoli/marciapiedi utilizzando l'assistente per cordoli.

Riposarsi sul Rollz Air

Il deambulatore Rollz Air fornisce supporto durante la camminata. Se si desidera fare una pausa, è possibile sedersi su di esso (**Figura 8**).

- a. Applicare sempre il freno di stazionamento prima di sedersi (vedere **Utilizzo dei freni**). Altrimenti, il Rollz Air potrebbe muoversi mentre si tenta di sedersi o mentre si è seduti.
- b. Sedersi sul sedile del deambulatore dal retro. Assicurarsi sempre che il Rollz Air sia in posizione di parcheggio.



AVVERTENZA

Non sedersi sul sedile in direzione opposta a quanto mostrato nell'immagine, poiché ciò potrebbe causare instabilità e cadute. Sedersi solo quando il deambulatore è su terreno pianeggiante e livellato.

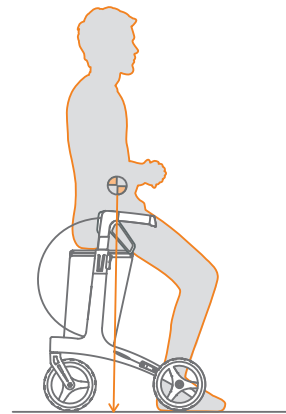


Figura 8: Posizione corretta per sedersi sul deambulatore.

Installazione del supporto dorsale (se incluso)

Per un maggiore comfort durante la seduta sul Rollz Air, installare il supporto dorsale (Figura 9).

1. Fissare il supporto dorsale facendo passare le cinghie attraverso gli spazi presenti nella parte anteriore delle impugnature. Assicurare le cinghie superiori con la fibbia, quindi fissare le cinghie inferiori con il Velcro.
2. Regolare l'altezza e la profondità del supporto dorsale: utilizzare le leve di regolazione dell'altezza delle impugnature per impostare l'altezza in modo che il supporto dorsale sia allineato con l'arco lombare. Regolare la profondità del supporto dorsale stringendo o allentando le cinghie.

AVVERTENZA

Per evitare rischi di caduta:

- a. Assicurarsi di far passare prima le cinghie attraverso le fibbie del supporto dorsale prima di fissare il Velcro. Questo aiuta a mantenere le cinghie ferme e impedisce che si stacchino quando ci si appoggia al supporto dorsale.
- b. Non posizionare il supporto dorsale troppo indietro. Allinearne approssimativamente con il bordo posteriore del sedile. Questo garantisce che il centro di massa rimanga sopra l'area di supporto.

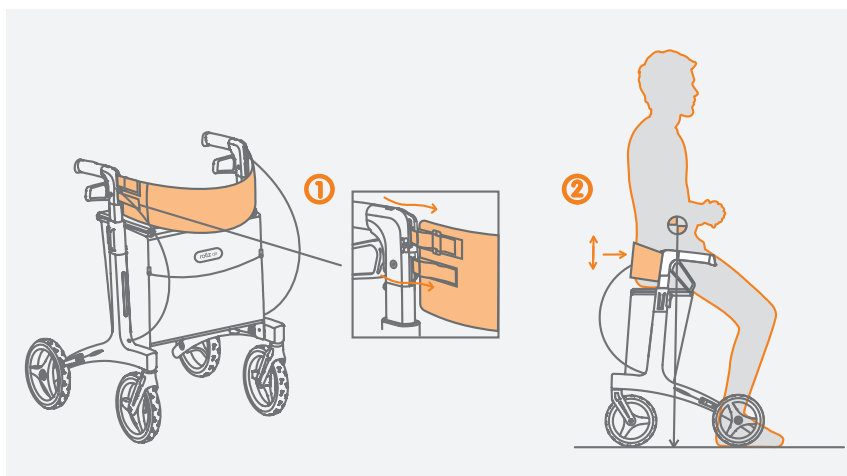


Figura 9: Installazione del supporto dorsale.

Caricamento delle borse (Figura 10)

1. Aprire la copertura della borsa anteriore o posteriore.
2. Inserire gli oggetti nelle borse.
3. Chiudere le cerniere.

NOTA

La capacità delle borse varia a seconda della taglia del deambulatore (vedi capitolo **Informazioni importanti**). Non sovraccaricare le borse.

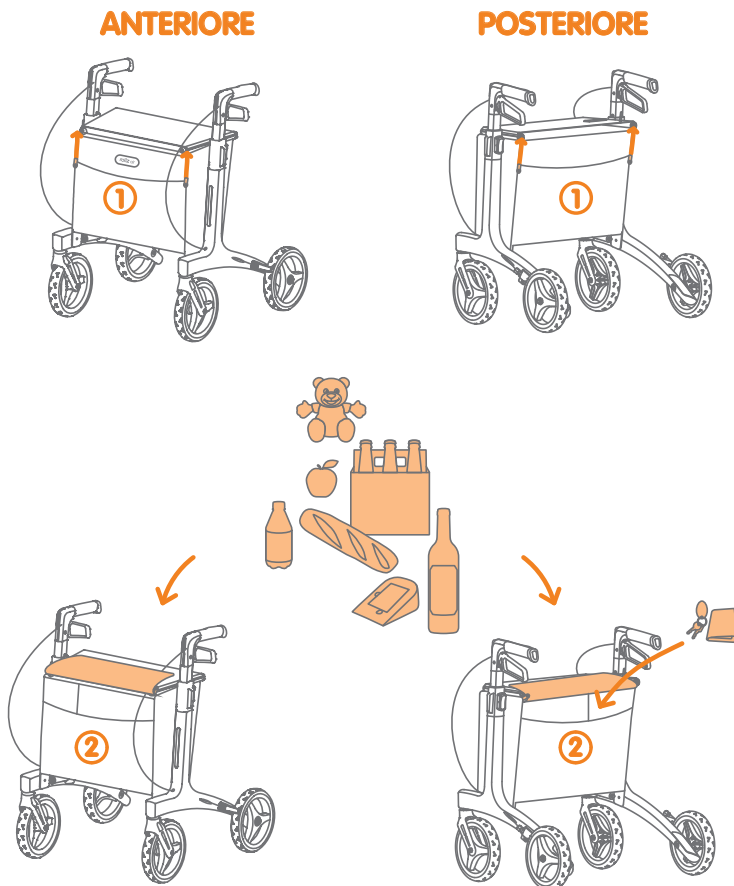


Figura 10: Caricamento delle borse.

Rimozione e aggancio delle borse

Entrambe le borse possono essere facilmente rimosse per la pulizia o la sostituzione, nel caso non siano più necessarie o necessitino di manutenzione **(Figura 11)**.

La rimozione avviene come segue:

1. Sganciare i Velcro per separare la borsa anteriore da quella posteriore.
2. Afferrare i ganci di plastica e tirare le borse verso l'alto per staccarle dai perni situati nella parte superiore interna dei telai.
3. Le fasce elastiche poste nella parte inferiore delle borse si staccheranno facilmente.

L'aggancio avviene come segue:

4. Far passare le fasce elastiche attraverso i bottoni situati nella parte inferiore interna dei telai.
5. Sollevare la borsa tenendo i ganci di plastica situati ai lati superiori della borsa e agganciarli ai perni posti nella parte superiore interna dei telai.
6. Fissare le borse chiudendo i Velcro sui lati delle borse.

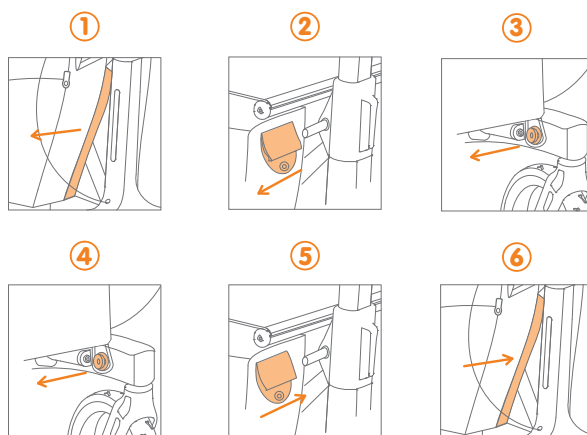


Figura 11: Rimozione e aggancio delle borse.



ATTENZIONE

Non agganciare o staccare le borse tirando il tessuto. Utilizzare sempre i ganci di plastica situati sui lati superiori delle borse.

Sollevamento del Rollz Air

Quando si solleva il Rollz Air (**Figura 12**) per riporlo nel bagagliaio di un'auto, sollevarlo sempre tenendo il telaio.



ATTENZIONE

Sollevare il deambulatore dal telaio. Se necessario, chiedere assistenza per sollevare il deambulatore e garantire una movimentazione sicura.

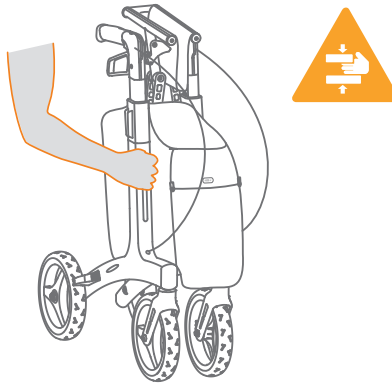


Figura 12: Sollevamento del Rollz Air.

MANUTENZIONE

La manutenzione regolare è essenziale per mantenere il tuo deambulatore in carbonio in condizioni ottimali e garantire un uso sicuro. Seguire le istruzioni di seguito.

- Ispezionare regolarmente: Controllare la presenza di segni di danni, parti allentate o usurate.
- Verifica funzionale: Testare il meccanismo di apertura, chiusura e blocco e i freni per assicurarsi che funzionino correttamente. Controllare il corretto funzionamento dei freni prima dell'uso. Regolare i freni se necessario.
- Manutenzione: Far effettuare periodicamente la manutenzione del deambulatore o quando necessario per mantenere le prestazioni.
- Pulizia: Rimuovere regolarmente sporco e detriti per mantenere il deambulatore in buone condizioni di funzionamento.
- Pulizia e disinfezione: Utilizzare acqua o un detergente privo di solventi per pulire e disinfettare il telaio del deambulatore e le sue borse.

Frequenza di pulizia consigliata

Per mantenere il Rollz Air in condizioni ottimali, è essenziale seguire un programma di pulizia regolare. La pulizia abituale consiste nel pulire il telaio e le impugnature quando necessario. L'ispezione settimanale dovrebbe includere il controllo di sporco o detriti accumulati nelle parti mobili e intorno alle ruote. Si consiglia una pulizia approfondita mensile per pulire accuratamente tutti i componenti, compresi il sedile, le borse e le ruote, contribuendo così a mantenere le prestazioni (**Figura 13**).

La pulizia regolare del Rollz Air ha diversi scopi importanti:

- Riduce i rischi eliminando sporco, polvere e detriti, prevenendo così scivolamenti e migliorando la sicurezza generale durante l'uso del dispositivo.
- Estende la durata – mantenere i componenti liberi da impurità riduce l'usura, prolungando la vita del dispositivo.

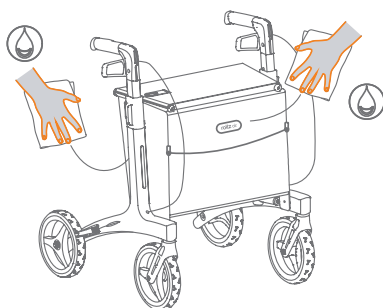


Figura 13: Pulire solo il telaio e le borse con un panno umido.

! *ATTENZIONE*

Non lavare le borse in lavatrice.

Prestazioni dei freni (giornaliera)

Controllare quotidianamente le prestazioni dei freni. Quando i freni sono azionati, le ruote del Rollz Air devono fermarsi completamente. Se le ruote non si fermano usando il freno, ispezionare eventuali danni visibili e tentare di regolare i freni come spiegato di seguito. Se i freni risultano danneggiati o le prestazioni di frenata rimangono insufficienti dopo la regolazione, contattare il fornitore.

! *ATTENZIONE*

Non tentare di riparare i freni autonomamente.

Regolazione dei freni

Con l'uso regolare, i freni del Rollz Air possono subire usura, richiedendo una regolazione occasionale. Una corretta regolazione dei freni garantisce prestazioni ottimali e sicurezza. Ispezionare regolarmente i freni, idealmente prima di ogni utilizzo. Quando il freno di stazionamento è inserito, le ruote devono rimanere ferme, mentre quando i freni a mano sono rilasciati, il Rollz Air deve muoversi liberamente senza attrito. Se i freni non funzionano correttamente, possono essere regolati sul cavo del freno (**Figura 14**).

- a. Portare i freni in posizione neutra prima di regolarli.
- b. Allentare il dado di bloccaggio (1).
- c. Regolare i freni con una vite di regolazione in modo che la pastiglia del freno sia a circa 3 mm dal pneumatico e la ruota giri liberamente (2).
- d. Stringere il dado di bloccaggio (3).
- e. Assicurarsi che entrambi i freni, sinistro e destro, siano correttamente regolati.

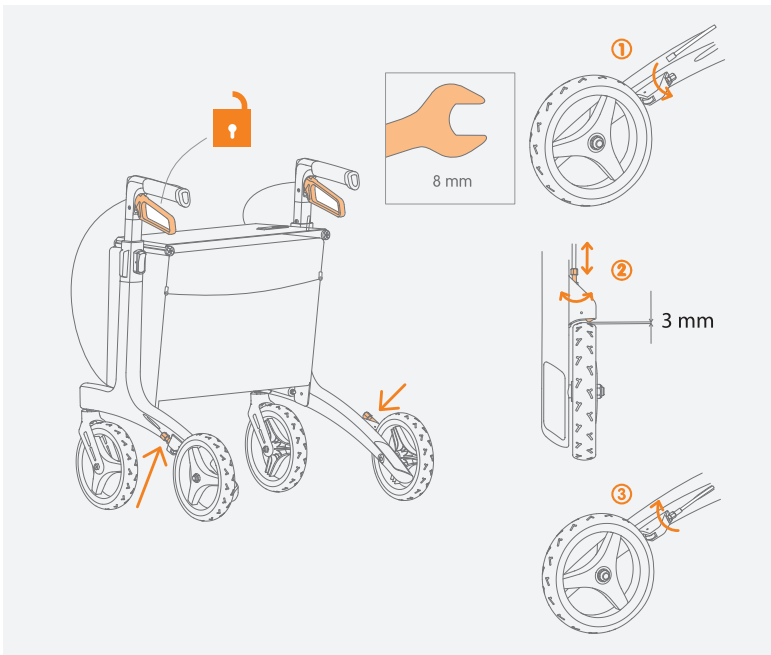


Figura 14: Regolazione dei freni.

SPECIFICHE

SPECIFICHE DEL PRODOTTO			
Rollz Air	Small	Regular	Wide
Peso del deambulatore	4,7 kg / 10 lb 6 oz	4,9 kg / 10 lb 13 oz	5,1 kg / 11 lb 4 oz
Altezza utente	1,35 - 1,70 m / 4' 5" - 5' 7"	1,60 - 2,00 m / 5' 3" - 6' 7"	1,60 - 2,00 m / 5' 3" - 6' 7"
Altezza seduta	52 cm / 20 1/2 inch	62 cm / 24 3/8 inch	62 cm / 24 3/8 inch
Altezza impugnature	79 - 91 cm / 31 1/8 - 35 7/8 inch	76 - 100 cm / 29 7/8 - 39 3/8 inch	76 - 100 cm / 29 7/8 - 39 3/8 inch
Larghezza seduta	40 cm / 15 3/4 inch	45 cm / 17 3/4 inch	50 cm / 19 2/3 inch
Capacità di peso	175 kg / 385 lb	175 kg / 385 lb	175 kg / 385 lb
Larghezza totale	58,5 cm / 23 inch	63,5 cm / 25 inch	68,5 cm / 27 inch
Profondità totale	63,2 cm / 24 7/8 inch	63,2 cm / 24 7/8 inch	63,2 cm / 24 7/8 inch
Larghezza da chiuso	27,5 cm / 10 3/4 inch	27,5 cm / 10 3/4 inch	27,5 cm / 10 3/4 inch
Altezza da chiuso	79,8 cm / 31 3/8 inch	81,5 cm / 32 inch	85,5 cm / 33 5/8 inch
Capacità delle borse	15 1/8 kg / 17 lb 10 oz	15 1/8 kg / 17 lb 10 oz	20 1/10 kg / 22 lb
Diametro ruote	20,3 cm / 8 inch	20,3 cm / 8 inch	20,3 cm / 8 inch

Materiali

Telaio: Carbonio.

Materiali plastici: PA6, PP, POM.

Parti metalliche: Leghe di acciaio, leghe di alluminio.

Tessuti: Poliestere rivestito in PVC 70% (sedile), tessuto in poliestere nylon PP (borse e supporto dorsale).

Impugnature: TPU.

Pneumatici: E-TPE.

Considerazioni su infiammabilità e biocompatibilità

Il sedile e le borse sono realizzati in PVC, nylon e tessuti di poliestere non trattati con ritardanti di fiamma. Questa scelta è stata fatta per garantire la biocompatibilità ed evitare potenziali rischi per la salute associati ai trattamenti chimici. Pur comportando un rischio minimo di infiammabilità, la probabilità di accensione durante l'uso normale è molto bassa. I materiali utilizzati sono resistenti, sicuri per il contatto con la pelle e adatti all'ambiente previsto.



AVVERTENZA

Tenere il prodotto lontano da fiamme libere come precauzione standard.

SMALTIMENTO E INFORMAZIONI SUL RICICLAGGIO

Quando smaltisci il tuo deambulatore in carbonio o i materiali di imballaggio, segui le normative locali per lo smaltimento di dispositivi medici e materiali. Assicurati che tutti i componenti riciclabili siano separati e smaltiti correttamente, secondo le linee guida locali per la gestione dei rifiuti.

Programma RollzCycle: Ritiro e Compensazione

Rollz International dimostra il suo impegno per la sostenibilità progettando prodotti con materiali riciclabili e durevoli. Il telaio del Rollz Air è realizzato in fibra di carbonio resistente. Tuttavia, a causa di limitazioni tecnologiche, il materiale in carbonio non è ancora riciclabile. Per questo motivo abbiamo sviluppato il Programma RollzCycle. Puoi ricevere un cashback se restituisci il tuo deambulatore usato, e noi prolungheremo il ciclo di vita del suo telaio.

Scansiona il codice QR qui sotto per maggiori informazioni sul programma.



www.rollz.com/RollzCycle

Riciclo dei materiali di imballaggio

Tutti i materiali di imballaggio sono riciclabili. Le scatole di cartone possono essere riciclate come carta. I blocchi di schiuma protettiva sono in plastica. Questi e i sacchetti di plastica possono essere riciclati insieme alla plastica.



CONSIGLIO

Conservare la scatola può essere utile per spedire il Rollz Air tramite posta, se necessario.



AVVERTENZA

Tenere i materiali di imballaggio in plastica lontano dalla portata dei bambini a causa del rischio di soffocamento.

GARANZIA

Se riscontri problemi con il tuo Rollz Air entro due anni dall'acquisto, contatta immediatamente il tuo fornitore. Sarà sua cura trovare una soluzione nel più breve tempo possibile in consultazione con Rollz International. Si applicano le condizioni di garanzia riportate di seguito.

Le riparazioni sono possibili anche dopo la scadenza del periodo di garanzia, dietro rimborso dei costi sostenuti. Per questo contatta direttamente il tuo rivenditore.

Condizioni di garanzia

Rollz® International BV, con sede a Delft nei Paesi Bassi (di seguito "Rollz"), in qualità di produttore, garantisce che il Rollz Air (di seguito "prodotto") è realizzato secondo le seguenti condizioni:

- 1.** Rollz offre una garanzia di 5 anni su difetti di materiale e di costruzione del telaio durante l'uso e la manutenzione normale.
- 2.** Tutte le altre parti sono soggette a una garanzia generale di 24 mesi, fatta eccezione per l'usura normale dovuta all'utilizzo.
- 3.** Il periodo di garanzia decorre dalla data di acquisto indicata sulla prova d'acquisto.
- 4.** La garanzia dà diritto alla riparazione, escludendo espressamente la sostituzione o il reso del prodotto.
- 5.** Il periodo di garanzia non viene mai esteso, nemmeno in caso di riparazioni.
- 6.** Il distributore Rollz nel tuo paese è responsabile del trasporto da e verso il negozio presso cui il prodotto è stato acquistato ("il fornitore"), a proprio rischio, ma solo se si tratta di una riparazione coperta dalla garanzia. La modalità di spedizione viene concordata con il fornitore.
- 7.** La garanzia può essere invocata solo se si forniscono al distributore Rollz nel proprio paese, insieme al prodotto difettoso: la ricevuta d'acquisto con la data di acquisto e una descrizione chiara del difetto.
- 8.** La garanzia non è trasferibile e può quindi essere invocata solo dal primo proprietario.
- 9.** La garanzia non pregiudica altri diritti legali di cui potresti godere secondo la legge.

La garanzia non si applica nelle seguenti situazioni:

1. Se sono state effettuate modifiche, riparazioni o alterazioni da parte tua (o da altri) senza previa autorizzazione scritta del distributore Rollz nel tuo paese o del fornitore.
2. Montaggio o installazione errata di parti da parte di terzi non idonee al prodotto.
3. Se i difetti sono causati da negligenza, incidente e/o uso o manutenzione non conformi a quanto consigliato nel manuale.
4. Danni accidentali, uso anomalo, conservazione errata o cure insufficienti.
5. Se il numero di serie è danneggiato o rimosso.
6. Insoddisfazione del cliente riguardo a dimensioni, peso, funzionalità, colore o design del prodotto.
7. Danni al prodotto dovuti a normale usura.
8. Qualsiasi scolorimento del telaio o delle parti dovuto all'esposizione diretta o indiretta alla luce solare.
9. Danni causati da uso improprio o da mancato rispetto delle istruzioni contenute nel manuale.
10. Costi di spedizione del deambulatore e/o delle parti al distributore Rollz nel tuo paese se il periodo di garanzia è scaduto.



AVVERTENZA

Non rimuovere etichette o adesivi sul dispositivo, poiché contengono informazioni vitali su cui utenti e personale di manutenzione fanno affidamento **(Figura 15)**.

Modificare o oscurare le etichette può comportare un uso scorretto, un aumento del rischio di malfunzionamenti o la perdita della garanzia e delle conformità normative.

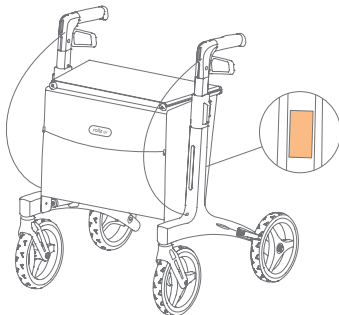


Figura 15: Gli adesivi si trovano all'interno del telaio.

Presentazione di un reclamo in garanzia

Conserva la ricevuta d'acquisto e fai una copia per te. In caso di difetto o se desideri presentare un reclamo coperto dalla garanzia del produttore, contatta prima il tuo fornitore. Il tuo fornitore, se necessario, contatterà il distributore Rollz nel tuo paese. Se il fornitore non è più disponibile, puoi chiedere al distributore Rollz nel tuo paese di indirizzarti al fornitore più vicino.

Riparazioni dopo la scadenza della garanzia

Hai il prodotto Rollz da più di due anni e devi effettuare una riparazione?

Contatta prima il tuo fornitore. Il tuo fornitore coordinerà con il distributore Rollz nel tuo paese la soluzione migliore per far tornare il tuo deambulatore in condizioni ottimali nel più breve tempo possibile. Sarai informato in anticipo sui costi della riparazione.

Registrazione del tuo Rollz Air

Registra il tuo prodotto con Rollz International compilando il modulo online su www.rollz.com. Assicurati di inserire il numero di serie del tuo Rollz Air. Questo numero si trova sull'adesivo all'interno del telaio (**Figura 15**). Durante la registrazione, puoi anche iscriverti alla newsletter via email per rimanere aggiornato sulle novità dei prodotti Rollz.

Segnalazione di incidenti

Se riscontri incidenti significativi relativi al dispositivo, ti preghiamo di informare tempestivamente Rollz inviando un'email a info@rollz.com.

Assistenza clienti e procedura per reclami

Se riscontri problemi con il tuo dispositivo, presenta un reclamo inviando un'email a info@rollz.com. Nel reclamo, includi i dettagli essenziali disponibili sul dispositivo o sull'imballaggio, come il nome del dispositivo, qualsiasi identificatore univoco del dispositivo (UDI) o codice prodotto, e i tuoi dati di contatto (nome, indirizzo e numero di telefono), una descrizione del problema e la data del reclamo.

Ogni reclamo viene attentamente esaminato e valutato per determinare se richiede ulteriori indagini o segnalazioni. Se il problema riguarda la sicurezza o l'efficacia del dispositivo, il nostro team provvederà a un'indagine immediata. Riceverai aggiornamenti sul processo di risoluzione del reclamo, garantendo trasparenza e tempestività nelle azioni.

CONTATTI

Rollz International è sempre desiderosa di migliorare i propri prodotti, e pertanto apprezziamo molto il tuo parere. Ti invitiamo a contattare Rollz International per qualsiasi domanda o commento riguardante l'uso dei prodotti, questo manuale o qualsiasi altra questione.

Invia i tuoi suggerimenti o le tue esperienze a: info@rollz.com.

Rollz® International BV

Rotterdamseweg 402M
2629HH Delft
Paesi Bassi
+31 (0)20 362 20 10
info@rollz.com
www.rollz.nl

Rollz Mobility UK Ltd (UKRP)

Ely, Cambridgeshire
CB7 9HE
Regno Unito
+44 (0)333 207 2080
info@rollz.com
www.rollzmobility.co.uk

Rollz Mobility US Inc.

21950 Arnold Center Rd | Carson
California 90810
Stati Uniti
+1 929 999 4178
info@rollz.com
www.rollz.com

rollz®



rollzint



RollzInternational



rollzint



RollzInternational

Version 2025.02